

Tutoriel d'utilisation de la charte **Scuadra TrueColors**

Capture NX

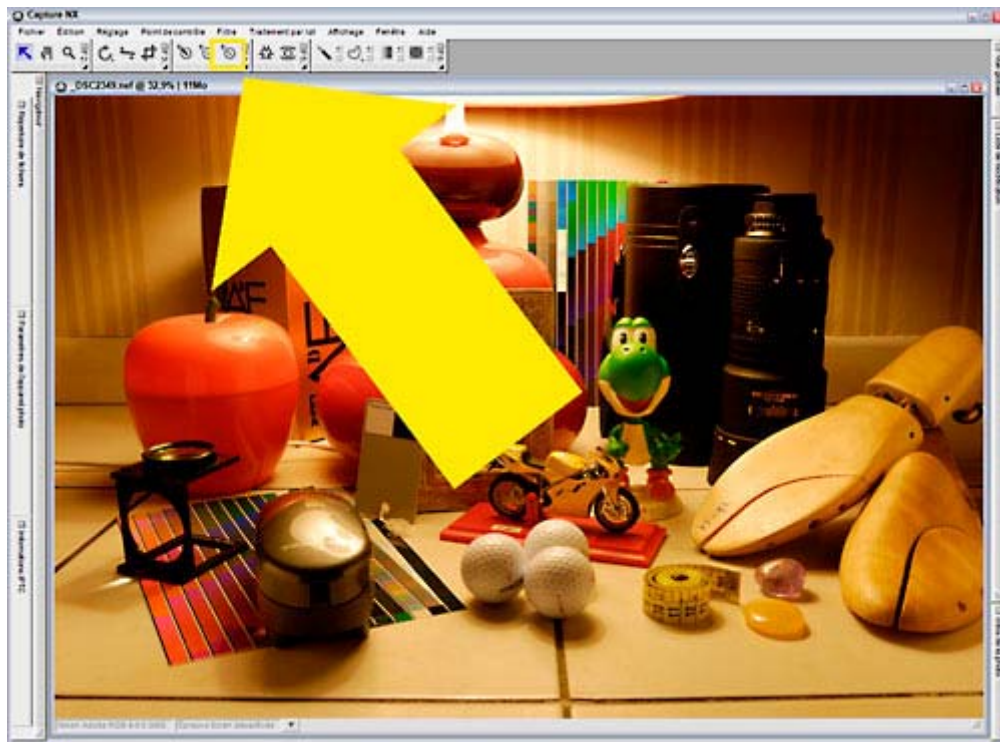
(Toutes versions)

Quelques points à respecter lors de l'utilisation de votre charte :

- 1. Il est essentiel d'orienter la charte par rapport à l'appareil photo de façon à éviter les reflets.** Le pelliculage brillant des points noirs et blancs est destiné à cet usage. Si ce pelliculage est brillant et/ou reflète une source lumineuse, alors réorientez la charte convenablement.
- 2. Pour être efficace, la charte doit être placée sous le même éclairage** que le sujet ou la scène que vous vous apprêtez à photographier.
- 3. Pour une série d'image dans des conditions d'éclairage identiques :** faites une première photo avec la charte (ce sera la photo de référence) puis les autres sans la charte. On reportera alors les corrections de l'image de référence sur les suivantes en post-production dans le logiciel de retouche.

Rappel : en raw, il n'est pas nécessaire de travailler sur une copie du fichier original. Quelles que soient les modifications apportées, les données colorimétriques d'origine seront conservées.

1. Ouvrez votre image dans Capture NX (toute version). Sélectionnez le point de contrôle neutre (pipette grise).

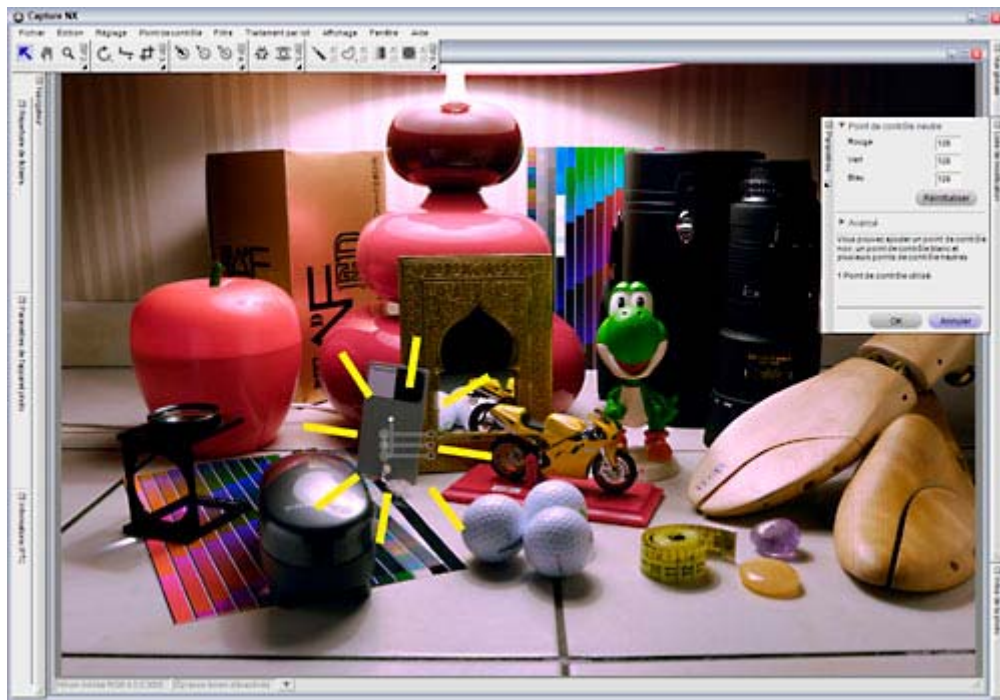


Info

Sous Photoshop, l'utilisation d'un script et/ou de la fonction "Traitement par lot" permet de corriger rapidement toute une série d'images (images réalisées dans des conditions de lumières identiques rappelons-le).

Note : dans le cas d'un trop petit nombre d'image à corriger, il n'est pas forcément plus rapide d'utiliser le traitement par lot. Une autre astuce consiste à ouvrir vos autres images et de charger la correction préalablement sauvegardée (boutons « enregistrer et charger » de la fenêtre niveaux) lors de la retouche de l'image de référence.

2. Cliquez dans l'image sur le gris de la charte TrueColors : la balance des blancs est corrigée automatiquement.



Info

Astuce pour une saturation optimale de l'image : sélectionnez le point de contrôle blanc et cliquez sur la partie blanche de la charte de façon à définir le point blanc. Puis de la même façon, cliquez avec le point de contrôle noir sur la partie noire de la charte **Scuadra TrueColors** pour définir le point noir.

Attention car concernant le point blanc, cette manipulation ne fonctionnera correctement que si le patch blanc reçoit directement et pleinement (mais sans la réfléchir vers l'objectif) la lumière de la source lumineuse.