

# Tutoriel d'utilisation de la charte **Scuadra TrueColors**

## PHOTOSHOP CS

(Toutes versions)

Quelques points à respecter lors de l'utilisation de votre charte :

- 1.** Il est essentiel **d'orienter la charte par rapport à l'appareil photo de façon à éviter les reflets**. Le pelliculage brillant des points noirs et blancs est destiné à cet usage. Si ce pelliculage est brillant et/ou reflète une source lumineuse, alors réorientez la carte convenablement.
- 2.** Pour être efficace, **la carte doit être placée sous le même éclairage** que le sujet ou la scène que vous vous apprêtez à photographier.
- 3. Pour une série d'image dans des conditions d'éclairage identiques** : faites une première photo avec la charte (ce sera la photo de référence) puis les autres sans la charte. On reportera alors les corrections de l'image de référence sur les suivantes en post-production dans le logiciel de retouche.

1. Ouvrez votre image puis ouvrez l'outil niveaux par : image, réglage, niveaux ou Ctrl+L. Vous pouvez également utiliser l'outil courbe, Ctrl+M.

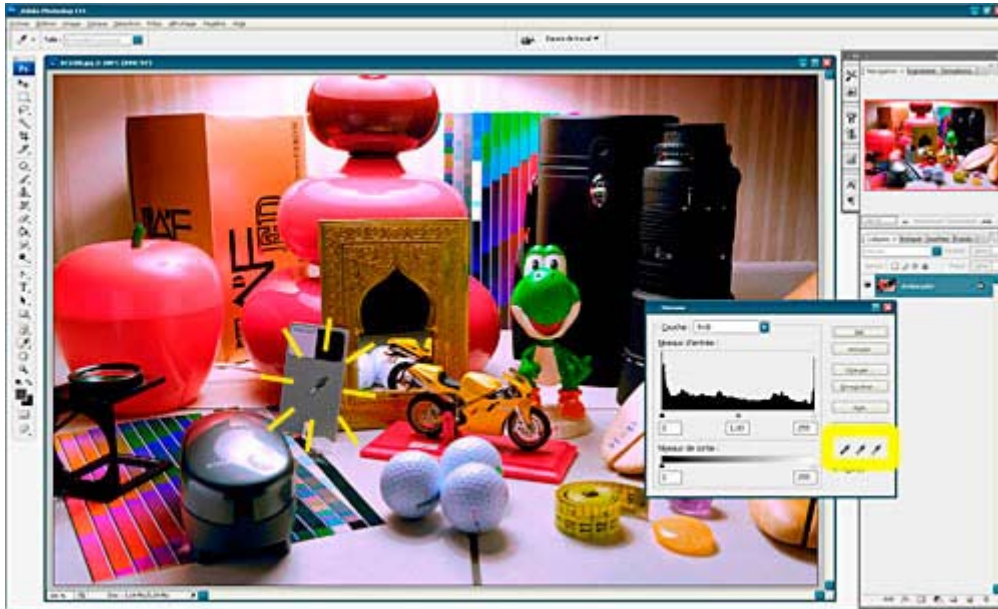


### Info

Sous Photoshop, l'utilisation d'un script et/ou de la fonction "Traitement par lot" permet de corriger rapidement toute une série d'images (images réalisées dans des conditions de lumières identiques rappelons-le).

Note : dans le cas d'un trop petit nombre d'image à corriger, il n'est pas forcément plus rapide d'utiliser le traitement par lot. Une autre astuce consiste à ouvrir vos autres images et de charger la correction préalablement sauvegardée (boutons « enregistrer et charger » de la fenêtre niveaux) lors de la retouche de l'image de référence.

2. Sélectionnez la pipette grise en bas à droite de la fenêtre (la pipette du milieu), puis cliquez sur le gris de la charte : **la balance des blancs est corrigée automatiquement.**



### Info

**Astuce pour une saturation optimale de l'image :** sélectionnez la pipette blanche de droite et cliquez sur la partie blanche de la carte de façon à définir le point blanc. Puis de la même façon, cliquez avec la pipette noire sur la partie noire de la carte **Scuadra TrueColors** pour définir le point noir.

Attention car concernant le point blanc, cette manipulation ne fonctionnera correctement que si le patch blanc reçoit directement et pleinement (mais sans la réfléchir vers l'objectif) la lumière de la source lumineuse.

### Info

**Allez plus loin avec Photoshop.**

La fenêtre niveaux (ou courbe) est paramétrable. Le principe est le suivant : les valeurs " grise, blanche et noire " de la charte sont connues. Elles sont manuscrites au verso de chaque Scuadra TrueColors. Comme les pipettes sont paramétrables, il va être possible de leur indiquer précisément les valeurs cibles pour le gris, le blanc et le noir. Par exemple, si les valeurs L.a.b. de votre Scuadra TrueColors sont : 70, -1,5 et 0 pour le gris, 91, -1,3 et -1,5 pour le blanc, 4, -0,5 et -1,5 pour le noir, il va suffire de reprendre ces valeurs dans le menu d'option (bouton "option" de la fenêtre) et de les rentrer manuellement pour le gris, le blanc et le noir.

Attention cependant car ce menu d'option ne prend que les nombres entiers. Vous devrez donc vous-même arrondir et rentrer par exemple la valeur 2 à la place de la valeur 1.5